

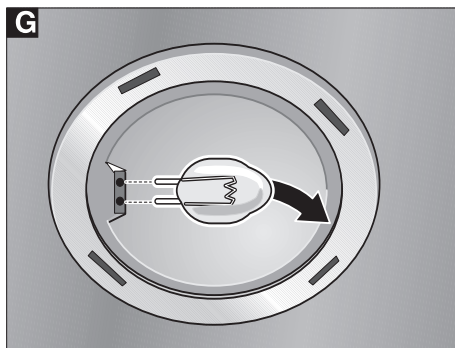
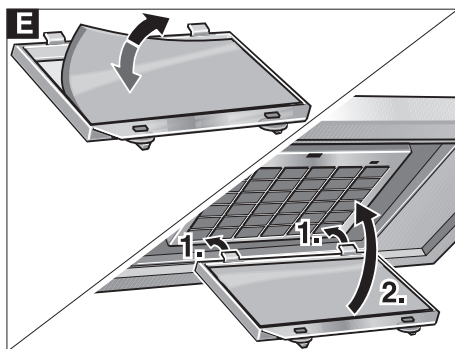
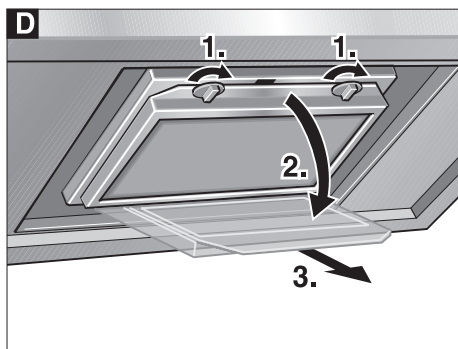
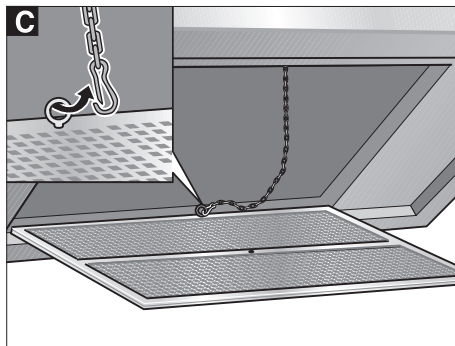
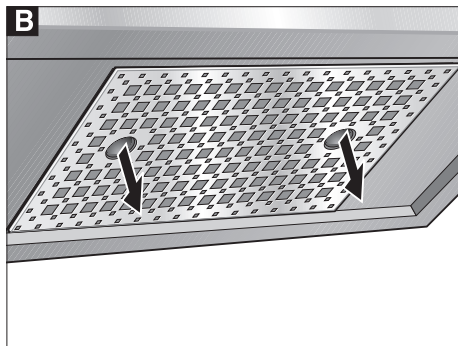
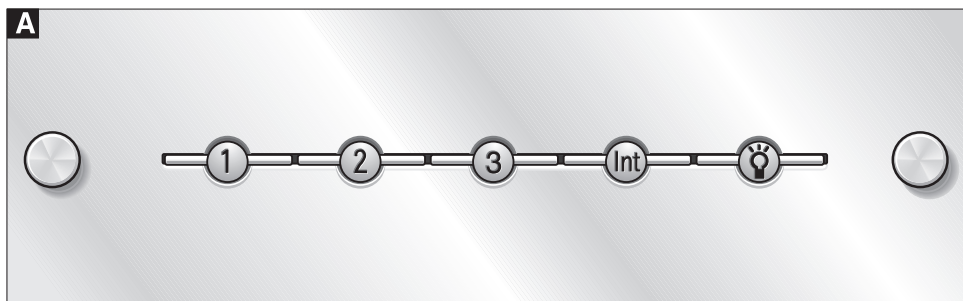
BEDIENUNGSANWEISUNG

en	Instructions for use
fr	Notice d'utilisation
it	Istruzioni per l'uso
nl	Gebruiksaanwijzing
sv	Bruksanvisning
es	Instrucciones de uso
pt	Instruções de serviço
el	Οδηγίες χρήσης

KD.. 9700.0GE/9800.0GE
IKD..10700.0GE/10800.0GE



de	3
en	8
fr	12
it	16
nl	20
sv	24
es	28
pt	33
el	37



Küppersbusch- Kundendienst

Zentrale Kundendienst- / Ersatzteilanforderung

Deutschland:

Küppersbusch Hausgeräte AG
Küppersbuschstraße 16
45883 Gelsenkirchen

Telefon: 01 80-5 25 65 65
Telefax: (02 09) 4 01-7 14/7 64

Sie erreichen uns:

Montags bis donnerstags
von 7.30 Uhr bis 16.30 Uhr
Freitags
von 7.30 Uhr bis 14.30 Uhr

Außerhalb der Dienstzeiten teilen Sie uns
Ihre Wünsche bitte per Telefax mit.

Österreich:

Küppersbusch Ges. m. b. H.
Eitnergasse 13
1230 Wien

Telefon: (01) 8 66 80-15
Telefax: (01) 8 66 80-50

Sie erreichen uns:

Montags bis freitags
von 8.00 Uhr bis 17.00 Uhr

Außerhalb der Dienstzeiten teilen Sie uns
Ihre Wünsche bitte per Telefax mit.

Vertragskundendienst

56070 Koblenz, August-Horch-Straße 14
Zentrale Tel.: (02 61) 8 90 90
Kundendienst Tel.: (02 61) 8 90 91 73

66117 Saarbrücken, Zinzinger Straße 13
Zentrale Tel.: (06 81) 50 08 50
Kundendienst Tel.: (06 81) 5 00 85 22

55543 Bad Kreuznach, Industriestraße
Zentrale Tel.: (06 71) 79 40
Kundendienst Tel.: (06 71) 79 43 31

Bitte beachten Sie:

Damit unser Kundendienst Reparaturen sorgfältig vorbereiten und die benötigten Ersatzteile bereitstellen kann, benötigen wir bei Ihrer Kundendienstanforderung die folgenden Informationen:

1. Ihre genaue Anschrift
2. Ihre Telefon- und ggf. Telefaxnummer
3. Wann kann der Kundendienst Sie besuchen?
4. Die genaue Gerätebezeichnung:
Mod. und F.-Nr. (Typenschild
und/oder Kaufbeleg zu Rate ziehen)
5. Das Kaufdatum
6. Die genaue Beschreibung des
Problems oder Ihres Service-
Wunsches.

Halten Sie bitte zusätzlich Ihren
Kaufbeleg bereit.

So helfen Sie uns, unnötigen Zeit-
und Kostenaufwand zu vermeiden
und auch für Sie effizienter zu arbeiten.

Garantiebedingungen

Gültig ab Oktober 1998 für die Bundesrepublik Deutschland.

Zur Inanspruchnahme von Garantieleistungen ist in jedem Fall die Vorlage des Kaufbelegs erforderlich.

Für unsere KÜPPERSBUSCH-Geräte leisten wir zusätzlich zu den Verpflichtungen des Händlers aus dem Kaufvertrag gegenüber dem Endabnehmer unter den nachstehenden Bedingungen Werksgarantie:

1. Die Werksgarantie beträgt 12 Monate und beginnt mit dem Zeitpunkt der Übergabe, der durch Rechnung oder Lieferschein nachzuweisen ist. Bei gewerblicher Nutzung von KÜPPERSBUSCH-Geräten in Gemeinschaftsanlagen ist eine Garantiezeit auf 6 Monate beschränkt. Die Garantie erstreckt sich nicht auf zerbrechliche Teile wie z. B. Glas, Kunststoff oder Leuchtmittel.
Die verlängerte Garantiezeit gilt nicht, wenn die Typen- oder Serien-Nr. des Produktes geändert, gelöscht, entfernt oder unleserlich gemacht worden ist.
2. Innerhalb der Werksgarantie werden alle Funktionsfehler, die trotz vorschriftsmäßigen Anschlusses, sachgemäßer Behandlung und Beachtung der gültigen KÜPPERSBUSCH-Einbauvorschriften und Betriebsanleitungen nachweisbar auf Fabrikations- oder Materialfehler zurückzuführen sind, durch unseren Kundendienst beseitigt. Emaille- und Lackschäden werden nur dann von dieser Werksgarantie erfaßt, wenn sie innerhalb von 4 Wochen nach Übergabe des KÜPPERSBUSCH-Gerätes unserem Kundendienst angezeigt werden. Schäden aufgrund chemischer und elektrochemischer Einwirkung von Wasser und Transportschäden (diese müssen entsprechend den Bedingungen des Transporteurs gegen den Transporteur geltend gemacht werden), sowie Einregulierungs- und Umstellungsarbeiten an Gasverbrauchseinrichtungen fallen nicht unter die Werksgarantie.
3. Durch Inanspruchnahme der Werksgarantie verlängert sich die Garantiezeit weder für das KÜPPERSBUSCH-Gerät noch für neu eingebaute Teile. Ausgewechselte Teile gehen in unser Eigentum über.
4. Über Ort, Art und Umfang der durchzuführenden Reparatur entscheidet unser Kundendienst nach billigem Ermessen. Soweit nicht anders vereinbart, ist unsere nächstgelegene Kundendienststelle zu benachrichtigen. Die Reparatur wird in der Regel am Aufstellungsort, ausnahmsweise in der Kundendienstwerkstatt durchgeführt. Zur Reparatur anstehende Geräte sind so zugänglich zu machen, daß eine uneingeschränkte Handhabung durch die Techniker möglich ist und keine Beschädigungen an Möbeln, Bodenbelag etc. entstehen können.
5. Die für die Reparatur erforderlichen Ersatzteile und die anfallende Arbeitszeit werden nicht berechnet.
6. Innerhalb der ersten 6 Monate der Garantiezeit werden die Wegezeiten und Anfahrtskosten unseres Kundendienstpersonals, soweit diese im Zusammenhang mit der Durchführung der Instandsetzung nach dieser Werksgarantie anfallen, nicht berechnet. Danach werden diese Kosten gesondert in Rechnung gestellt.
7. Nicht umfaßt sind von der Werksgarantie Ansprüche, die über die kostenlose Fehlerbeseitigung hinausgehen, insbesondere Ansprüche auf Schadensersatz, Wandlung und Minderung oder Folgeschäden.
Wenn Sie unseren Kundendienst benötigen, nennen Sie den Gerätetyp und die Art des Defektes. Bei Transportschäden wenden Sie sich bitte sofort an die nächste für Sie zuständige Kundendienststelle.

KÜPPERSBUSCH Hausgeräte AG, Gelsenkirchen

Wichtige Hinweise

Diese Dunstabzugshaube entspricht den einschlägigen Sicherheitsbestimmungen.

Montage, Anschluß, Inbetriebnahme und Reparatur dürfen nur von einem Fachmann durchgeführt werden.

Verpackungsmaterial ordnungsgemäß entsorgen (siehe Montageanleitung).

Dunstabzugshaube nur mit eingesetzten Lampen betreiben.

Dunstabzugshaube nie ohne Metall-Fettfilter betreiben.

Überhitzte Fette oder Öle können sich leicht entzünden. Speisen mit Fetten oder Ölen, z. B. Pommes frites, nur unter Aufsicht zubereiten.

⚠ Brandgefahr durch aufsteigende Flammen!

Unter der Dunstabzugshaube nicht flambieren.

Über einer Feuerstätte für feste Brennstoffe (Kohle, Holz und dgl.) ist der Betrieb der Dunstabzugshaube nur bedingt gestattet (siehe Montageanleitung).

Gas-Kochstellen immer sachgemäß benutzen.

⚠ Brandgefahr durch Hitzeentwicklung!

Die Flammen der Gas-Kochstellen müssen immer mit Kochgeschirr abgedeckt sein.

Glasschirm nicht übermäßig oder einseitig belasten. Im Fall von Glasbruch besteht Verletzungsgefahr durch herabfallende Glasscherben!

Kinder grundsätzlich von der Dunstabzugshaube fern halten.

Bedienung

Dunstabzugshaube ca. 3 Minuten vor Kochbeginn einschalten, um Küchendunst zu beseitigen.

Lüfter

Lüfter einschalten

- ☐ Taste **1, 2** oder **3** drücken.
Die entsprechende Taste leuchtet orange (**Abb. A**).

Leistungsstufe einstellen

Mit den Tasten **1, 2** und **3** wird die gewünschte Leistung eingestellt.

1 = niedrige Motordrehzahl

2 = mittlere Motordrehzahl

3 = hohe Motordrehzahl

Int = Intensivstufe

Lüfter ausschalten

- ☐ Aktive Taste (leuchtet orange) nochmals drücken.

Intensivstufe zuschalten


- ☐ Taste **Int** drücken.

Die Intensivstufe wird in der Regel nur kurzzeitig benötigt. Deshalb schaltet sich die Haube automatisch nach 10 Minuten auf Stufe **3** zurück.

Bei aktivierter Intensivstufe leuchtet die Taste **Int** orange.

Beleuchtung

Die Beleuchtung kann unabhängig vom Lüfterbetrieb benutzt werden.

- ☐ Zum Ein- und Ausschalten der Beleuchtung Taste  drücken.
Die Beleuchtungstaste leuchtet gelb.

Metall-Fettfilter

Zur Aufnahme der fettigen Bestandteile des Kuchendunstes sind Metall-Fettfilter eingesetzt.

Die Metall-Fettfilter müssen spätestens alle zwei Wochen gereinigt werden.

⚠ Achtung!

Bei zunehmender Sättigung mit fett-haltigen Rückständen erhöht sich die Entflammbarkeit und die Funktion der Dunstabzugshaube kann beeinträchtigt werden.

Wichtig:

Durch rechtzeitiges Reinigen der Metall-Fettfilter wird der Brandgefahr vorgebeugt, die durch Hitzestau beim Fritieren oder Braten entstehen kann.

Umluft-Betrieb

Zur Aufnahme der Gerüche bei Umluftbetrieb ist ein Aktivkohle-Filter eingesetzt. Der Aktivkohle-Filter befindet sich im Gehäuse der Dunstabzugshaube.

Der Aktivkohle-Filter ist einmal im Jahr auszutauschen.

Reinigung und Pflege

- ☐ **Dunstabzugshaube stromlos machen: Netzstecker ziehen bzw. Sicherung ausschalten.**
- ☐ Beim Reinigen der Metall-Fettfilter die zugänglichen Gehäuseteile von abgelagertem Fett reinigen.
- ☐ Dunstabzugshaube mit heißer Spüllauge oder mildem Fensterputzmittel reinigen.

- ☐ Angetrocknete Verschmutzungen nicht abkratzen, sondern diese mit einem feuchten Tuch aufweichen.
- ☐ Keine scheuernden Mittel oder kratzenden Schwämme verwenden.

Hinweis: Alkohol (Spiritus) nicht auf Kunststoff-Flächen anwenden; es könnten matte Stellen entstehen.

Vorsicht! Küche ausreichend belüften, keine offene Flamme.

Edelstahloberflächen

- ☐ Einen milden, nicht scheuernden Edelstahlreiniger verwenden.
- ☐ Nur in Schliffrichtung reinigen.
- ☐ Edelstahloberflächen nicht mit kratzenden Schwämmen und nicht mit sand-, soda-, säure- oder chloridhaltigen Putzmitteln reinigen!

Glasreinigung

- ☐ Glasoberflächen mit einem handelsüblichen Glasreiniger reinigen.

Tasten und Kunststoffteile

- ☐ Tasten der Schalter nur mit milder Spüllauge und einem weichen, feuchten Tuch reinigen.
- ☐ Keinen Edelstahlreiniger verwenden.

Reinigung der Metall-Fettfilter

Die Reinigung kann in der Geschirrspülmaschine erfolgen. Dabei ist eine leichte Verfärbung möglich.

Wichtig: Stark gesättigte Metall-Fettfilter nicht zusammen mit Geschirr reinigen.

Bei der Reinigung von Hand die Metall-Fettfilter in heißer Spüllauge einweichen. Danach abbürsten, gut ausspülen und abtropfen lassen.

Aus- und Einbauen des Metall-Fettfilter

- ☐ Dunstabzugshaube stromlos machen.
- ☐ An beiden Grifföffnungen anfassen und Metall-Fettfilter langsam herausnehmen (**Abb. B**).
- ☐ Metall-Fettfilter ist an einer Kette gegen Herabfallen gesichert. Kette am Metall-Fettfilter lösen (**Abb. C**).
- ☐ Metall-Fettfilter reinigen.
- ☐ Gereinigte Metall-Fettfilter einsetzen.

Austausch des Aktivkohle-Filters

- ☐ Dunstabzugshaube stromlos machen.
- ☐ Metall-Fettfilter herausnehmen.
- ☐ Aktivkohle-Filter auf beiden Seiten gleichzeitig entriegeln, in Pfeilrichtung aufklappen und vorsichtig herausnehmen (**Abb. D**).
- ☐ Verbrauchten Aktivkohle-Filter austauschen (**Abb. E**).
- ☐ Einbau in umgekehrter Reihenfolge.

Auswechseln der Lampen

⚠ Achtung!

*Halogenlampen werden sehr heiß.
Halogenlampen nur in abgekühltem Zustand wechseln.*

Halogenlampen nur durch Lampen gleichen Typs ersetzen.

- ☐ Dunstabzugshaube stromlos machen.
- ☐ Metallzierring hebeln. Darauf achten, daß das Abdeckglas nicht herausfällt (**Abb. F**).

- ☐ Halogenlampe aus der Fassung ziehen.
- ☐ Neue Halogenlampe Typ G 4 (20 W) mit einem Tuch anfassen und einstecken (**Abb. G**).
- ☐ Abdeckglas und Zierring einsetzen.

Störungen

Wenn sich die Dunstabzugshaube nicht bedienen läßt:

- ☐ Dunstabzugshaube für ca. 1 Minute stromlos machen. Netzverbindung wieder herstellen.

Wenn die Dunstabzugshaube undefinierbare Geräusche verursacht:

- ☐ Abluftleitung prüfen.
- ☐ Falls Störung nicht zu beheben ist, Kundendienst benachrichtigen.

Typenschild

Das Typenschild befindet sich im Inneren der Dunstabzugshaube. Metall-Fettfilter und Aktivkohle-Filter entfernen. Folgende Daten für eventuelle Rücksprache mit dem Kundendienst notieren.

Fertigungs-Nummer:									

Modellbezeichnung:									

Reparaturen dürfen nur von Fachkräften durchgeführt werden.

Durch unsachgemäße Reparaturen können erhebliche Gefahren für den Benutzer entstehen.